

# le Canal de NANTES à BREST

Syndicat Mixte d'Aménagement Touristique de l'Aulne et de l'Hyères  
Sindikad Kemmesk Terkañ Touristel ar Stêr-Aon hag ar Stêr-Yer

Dans sa partie finistérienne,  
le Canal de Nantes à Brest,  
serpente à travers 22 communes,  
franchit :  
1 écluse maritime  
45 écluses fluviales  
emprunte :  
80 km de contre-halage  
90 km de halage  
100 km de voie d'eau

## Bilan Touristique 2011 Canal de Nantes à Brest en Finistère

### I. Centres d'Interprétation

#### Un maillage régulier du linéaire

- Le SMATAH dispose de 5 centres d'interprétation répartis au long du linéaire finistérien du canal, à moins de 20 kilomètres les uns des autres. De la sorte, c'est un véritable réseau d'accueil qui est mis à la disposition des touristes arpentant le chemin de halage de notre voie d'eau.

Ces centres d'interprétation sont abrités

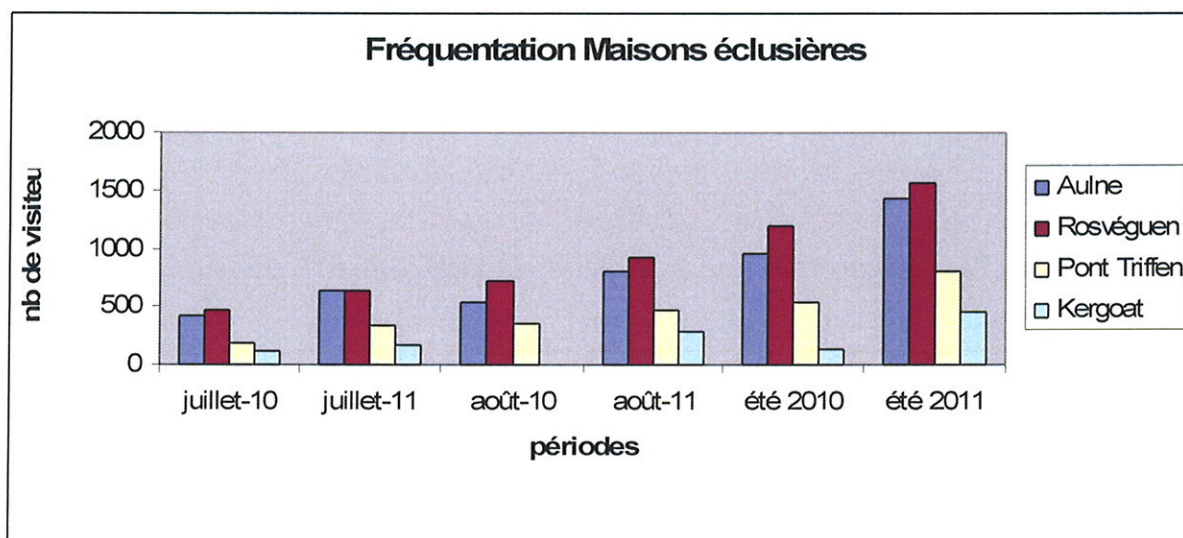
- dans des maisons éclusières restaurées, occupées par une équipe de deux animateurs et dotées d'expositions aux thématiques spécifiques (Aulne : la faune, Rosvéguen : l'histoire de la construction et de l'exploitation, Pont Triffen : le cheminement de la goutte d'eau et le bassin versant, Kergoat : la flore),
  - au sein de l'observatoire aquatique face à la maison éclusière de Châteaulin, ouvert en accès libre, permettant de s'immerger dans le lit du canal afin d'y observer les passages de poissons remontant l'Aulne.
- L'année 2011 a été marquée par l'instauration d'une nouvelle organisation de l'accueil au sein des centres d'interprétation (l'observatoire aquatique demeurant en accès libre) due aux modifications des conditions d'emplois des personnels en insertion. Compte tenu de la réduction des possibilités horaires de travail (ramenées de 26 heures à 20 par semaine), le syndicat a obtenu un accroissement du nombre d'animateurs, ce qui s'est traduit par un accroissement de l'amplitude d'ouverture à 2010.  
Les horaires estivaux se sont organisés autour d'une semaine type donnant lieu à accueil du public,
    - du lundi au vendredi, de 9h30 à 12h30 et de 13h30 à 17h,
    - les dimanches de 14h à 18h.

**S.M.A.T.A.H.**

Maison éclusière de Bizernig 29520 Châteauneuf-du-Faou – Skluz Bizernig 29520 Kastell-Nevez-ar-Faou  
téléphone : 02 98 73 40 31 télécopie : 02 98 73 40 39 – site internet : [www.smatah.fr](http://www.smatah.fr) – e-mail : [smatah@wanadoo.fr](mailto:smatah@wanadoo.fr)

## Une progression de la fréquentation

- L'été 2011 se caractérise par une augmentation importante de la fréquentation des infrastructures du syndicat, s'établissant à + 48 % par rapport à l'année 2010.
- Se sont, en effet, 4 274 visiteurs qui sont entrés dans nos maisons éclusières entre le 1<sup>er</sup> Juillet et le 31 Août.  
Compte tenu du fait que nombreux sont les touristes fréquentant le halage qui ne s'arrête pas aux haltes proposées, il est logique de considérer que la fréquentation du chemin de halage a dû connaître une progression identique, bien que portant sur des masses beaucoup plus importantes.



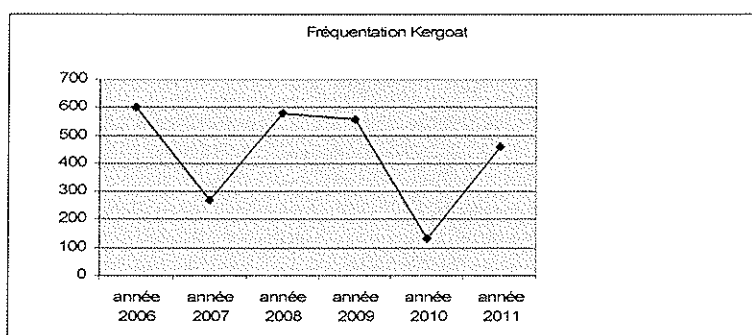
- La grande majorité des visiteurs était constituée d'habitants du grand ouest, caractéristique traditionnelle de la fréquentation touristique en Bretagne. Il a, cependant, été observé le retour d'une clientèle étrangère qui avait eu tendance à s'estomper ces dernières années. Les touristes anglais, les plus nombreux, mais également les visiteurs suisses, irlandais, québécois, italiens, belges, hollandais, allemands ou encore, espagnols ont fait leur grand retour sur nos rives. L'importance de la population locale et familiale s'est confirmée. Celle-ci s'est plus souvent déplacée en fin de matinée ainsi que les dimanches. Sur le reste de la semaine les animateurs ont, très majoritairement, accueilli des cyclistes arpentant le canal dans sa totalité (trajet Nantes/Port Launay) ou sur la partie Guerlédan/Châteaulin (périple de substitution, avec Redon/Port Launay, pour les randonneurs ne souhaitant pas parcourir tout le canal en une seule fois).
- Aux balades (promenades à thème, gratuites assurées par les animateurs à destination des touristes) proposées au départ de toutes les maisons éclusières chaque semaine, s'est ajoutée la prise en charge hebdomadaire de la balade commentée du complexe touristique VVF de Châteauneuf par une de nos animatrices. Nouveauté de cette année, il a été effectué à la maison éclusière de l'Aulne (Châteaulin) des animations auprès de groupes (CLSH, des IME, le Club Nautique de Pleyben...).

## Centre d'Interprétation de Kergoat

Cette année, le centre d'interprétation de Kergoat a connu une augmentation de fréquentation très marquée de + 254%, essentiellement due à la baisse importante enregistrée au titre de l'année 2010.

Le centre, même s'il retrouve une fréquentation intéressante, ne renoue pas, pour autant, avec le nombre de visiteurs enregistrés sur les années 2006, 2008 ou 2009. la cause peut en être recherché dans le positionnement géographique des lieux qui, compte tenu des heures d'ouverture pratiquées, s'intègre difficilement dans le timing de randonneurs en provenance des Côtes d'Armor (qui sortiront du canal en direction des hébergements carhaisiens avant le passage à Kergoat) ou au départ de Carhaix (qui passeront devant le centre avant son ouverture ou reprendront le chemin de halage plus en aval).

Les balades commentées étaient organisées les jeudis.

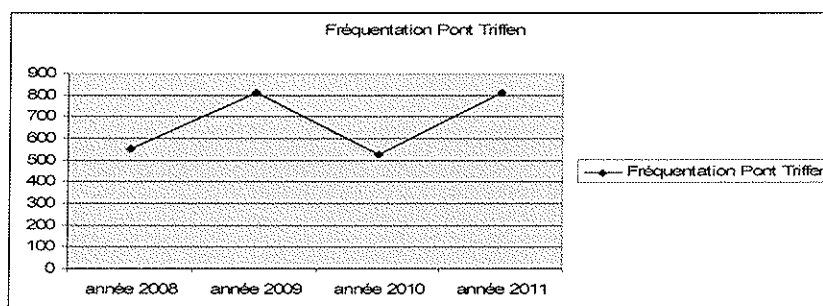


## Centre d'Interprétation de Pont Triffen

Cette année, le centre d'interprétation de Pont Triffen a connu une augmentation de fréquentation largement positive, puisque de + 54%. Cette hausse doit être rapprochée de la baisse importante enregistrée au titre de l'année 2010. Cependant, et contrairement à la situation de Kergoat, le centre, retrouve, et améliore même, la fréquentation record enregistrée en 2009. Ce phénomène peut être mis en rapport avec la situation particulière du site, placé entre Carhaix et Châteauneuf. Le centre s'intègre comme lieu d'étape d'une randonnée, avec la présence proche d'un camping.

Cependant, la configuration des lieux (maison relativement petite, abords essentiellement voués au stationnement,...) ne prête pas forcément à la halte reposante. Aussi, un agrandissement, par l'ajout prochain d'un préau à l'amont de la maison, l'apport de quelques commodités (toilettes sèches, signalement du point d'eau) et d'aménagements extérieurs (passerelle d'entrée dans la maison la rendant accessible à tous) devrait permettre de rendre les lieux plus avenant et d'en confirmer la fréquentation.

Les balades commentées étaient organisées les vendredis.



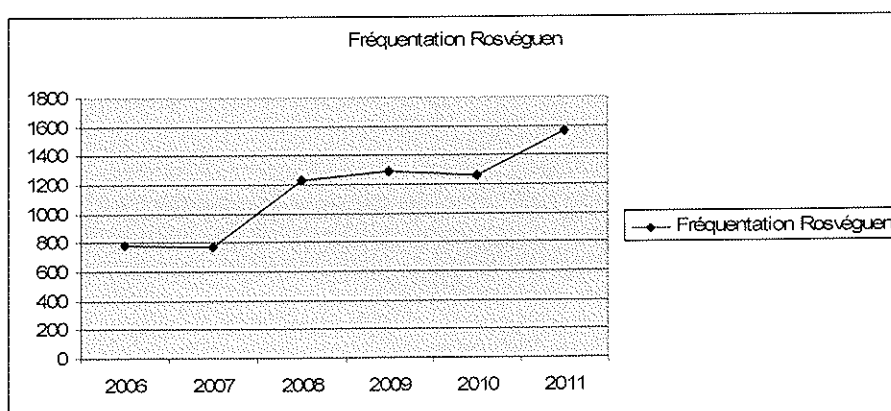
### Centre d'Interprétation de Rosvéguen

Situé sur la commune de Lennon, à quelques kilomètres en amont de Pont-Coblant, le centre dédié à la vie éclusière enregistre une fréquentation de +31%, confirmant ainsi son leadership parmi les centres d'interprétation.

Bien placé au cœur des circuits empruntant le canal, ce centre est, sans aucun doute, le repère le plus juste de la fréquentation du chemin de halage.

Sa fréquentation ne cesse de s'accroître depuis son ouverture en 2006.

Les balades commentées étaient organisées les mardis.



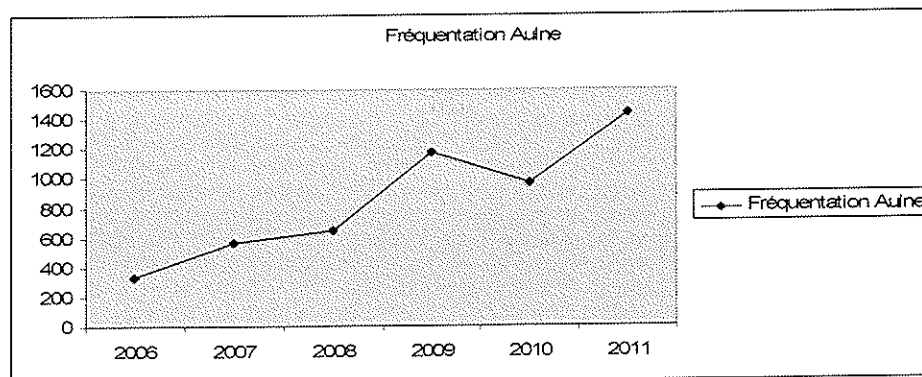
### Centre d'Interprétation de la faune, Maison éclusière de l'Aulne – Châteaulin

Le centre d'interprétation de la faune, situé à l'écluse de l'Aulne enregistre, cette année encore une augmentation importante de +49%.

Situé à près de dix kilomètres en amont de Châteaulin, la maison éclusière voit passer de nombreux randonneurs, dont une partie importante, soucieuse de terminer au plus vite son périple, préfère ne pas s'arrêter. Cependant, le cadre très agréable de « l'une des plus belles écluses du canal » ainsi que l'attraction, particulièrement prisée par les jeunes enfants, offerte par la présence des nombreux animaux, expliquent l'augmentation de la fréquentation.

Avec les années, l'Aulne revient au niveau de fréquentation de Rosvéguen, s'installant de plus en plus dans le paysage touristique du canal.

Les balades commentées étaient organisées les mercredis.



## Des discordances importantes entre les centres d'interprétation

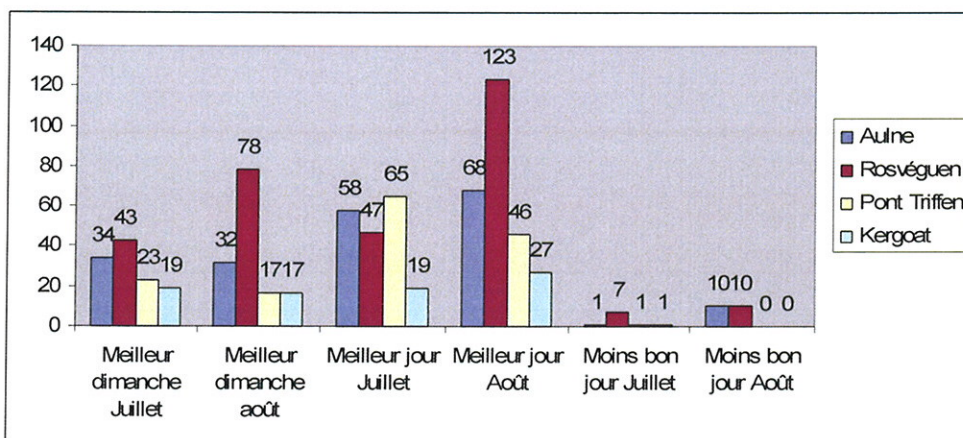
L'ensemble des données recueillies démontrent une forte discordance dans la fréquentation des différentes maisons éclusières.

Ces écarts trouvent leur explication dans le positionnement des centres sur le parcours des randonneurs, la proximité de villes, l'attrait du site, l'intérêt des thématiques développées...

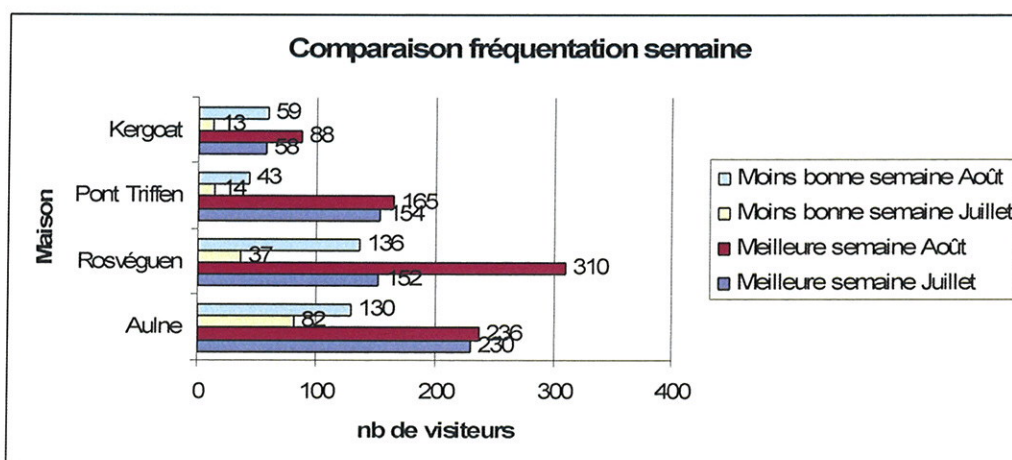
Afin de répondre au mieux aux attentes des touristes de passage, une nouvelle organisation des maisons, mettant en place des horaires différents selon la situation de chacune, devra être adoptée pour la saison prochaine.

Cette adaptation à la demande a déjà donné lieu à application, puisque les touristes ont pu visiter, cette année, les maisons le dimanche de 14h à 18H. Cette demande s'était imposée suite à l'examen des fréquentations estivales 2010. L'expérience s'est révélée très positive et s'est traduite par une très bonne fréquentation.

En particulier, les 10 et 31 Juillet ainsi que les tous les dimanches d'Août pour les maisons éclusières de l'Aulne et de Rosvéguen ont très bien fonctionnés.



Les 2 sites les moins fréquentés ont été Pont Triffen et Kergoat, même si le mois d'Août a enregistré plus de visite que le mois de Juillet. A titre d'illustration, en Juillet il y a près de 4 fois moins de visiteurs à Kergoat qu'à Rosvéguen ou, la même semaine, 310 personnes ont visités Rosvéguen tandis que seulement 88 se présentait à Kergoat.



## **Un halage attractif**

Cette année a confirmé l'engouement des vacanciers pour pratiquer le canal à vélo. Des travaux ont été entrepris par les services techniques du SMATAH pour améliorer la qualité de roulement du chemin de halage.

Plusieurs portions ont fait l'objet de « test » pour connaître leur résistance aux passages successifs des vélos, piétions, chevaux et voitures ainsi que le confort apportée à la fréquentation.

De l'avis général, ces zones se révèlent plus roulantes et plus agréables pour les personnes à mobilité réduite, les remorques tirées par les vélos ou les autres utilisateurs...

Cette année, également, a été enregistrée une hausse de demande d'information de la part des personnes en situation de handicap ayant pris connaissance de la possibilité de promenade en « sécurité » sur le chemin de halage du fait de l'enlèvement de la bande enherbée.

Les travaux du syndicat se poursuivront donc en ce sens.

## **II. Voie d'eau**

### **Une mutation des « navigants »**

Les touristes fluviaux ont connu une modification importante quant à leur « origine ».

Jusqu'à cette année, l'essentiel de la navigation fluviale était assuré par les bateaux de location.

Désormais, à cette clientèle (assez faiblement représentée en 2011) s'est substituée une clientèle de bateaux fluviaux personnels (qui peuvent se mettre à l'eau sur toutes les cales du canal et possèdent des tirants d'eau peu important) ou d'embarcations en provenance de la mer via Guilly-Glaz (aux tirants d'eau supérieurs ou égaux au mètre).

Cette nouvelle fréquentation a mis en lumière les difficultés liés au tirant d'eau (donné pour 1,20m dans l'arrêté, il était d'à peine plus d'1 mètre à la mi-août compte tenu de l'étiage).

### **L'impact d'un étiage sévère**

Ces problèmes expliquent les restrictions apportées à la navigation du fait d'un étiage fortement prononcé.

En effet, si l'étiage sévère du au manque de précipitation observé depuis le début de l'année a conduit, dans un souci de sécurité, à la restriction de la navigation, il est faux de prétendre qu'il ait eu un quelconque impact sur les incidents de navigation auxquels a été confrontés la société Aulne Loisirs Plaisance.

Ainsi que l'a clairement établi l'expertise réalisée à l'occasion de la sortie de l'eau du bateau « Bonnezeaux » coulé à Pont Coblant, l'avarie cause du naufrage était due à un choc important avec un ouvrage (cale ou bajoyer d'écluse) sur une coque déjà fragilisée par de précédentes réparations. La maîtrise du bateau est bien la seule cause de cet accident.

Il faut également souligner que nombre de touristes fluviaux utilisateurs des pénichettes de la société ALP ignoraient l'existence et le positionnement du chenal de navigation. Ce défaut de formation et d'information, responsabilités du seul loueur, est à l'origine des sinistres enregistrés. Il n'en faut pour preuve que les parcours accomplis sans dommages par des plaisanciers plus expérimentés et correctement informés de Châteaulin à Port de Carhaix.

Au demeurant, l'Aulne a fait l'objet d'un traitement de choix cette année puisque,

- à l'occasion de l'expérimentation d'ouverture des vannes de pertuis pour la remontée du saumon (juin), il a été procédé à l'inspection et à l'entretien de l'ensemble du linéaire. Le chenal de navigation a été totalement nettoyé des branches qui risquaient de l'obstruer. Le chenal d'accès ou de sortie de chacun des sas à été également inspecté. Aucune observation n'a nécessité l'intervention de l'équipe Berges – Aménagements - Chenal (l'an passé, dans le même cadre, des opérations de désenvasement avaient été menées sur Stéraon et Boudrac'h).
- en avril et mai, les opérations annuelles d'entretien des portes (inspection, réparations éventuelles, graissage des différents éléments,...) ont été réalisées sur l'ensemble du canal par l'équipe de métallerie.
- Des contrôles par éclusage à vide ont été menés sur tous les ouvrages.
- Les péniches et barges ont empruntés la voie d'eau et les écluses afin d'en vérifier le bon fonctionnement.
- Les sondages effectués par les techniciens du SMATAH, sous le contrôle de la DDTM et en présence de l'expert mandaté par la compagnie d'assurance d'ALP ont démontré l'inexistence de roches et la présence en quantité « normale » de sédiments à l'aval des portes (déplacés par le jeu des éclusages).

L'Aulne est un fleuve canalisé. Cela lui confère bien des attraits mais également quelques contraintes. Naviguer dessus demande de respecter des règles élémentaires de navigation et de bon sens.