

Numéro 3

Mars 2009



Syndicat Mixte d'Aménagement Touristique de l'Aulne et de l'Hyères

Éditorial

Le budget du SMATAH voté en début de mois, nos équipes vont désormais s'employer à réaliser les orientations définies par les élus en concertation avec les acteurs de la voie d'eau.

Nous présentons, d'ordinaire, une programmation unique de travaux. Cependant, cette année, compte tenu des incertitudes pesant sur l'année en cours (contrat territorial du Conseil Général, application du schéma touristique régional, régionalisation des voies d'eau, extension vers les côtes d'Armor, relance du port de plaisance de Port Launay, ...) qui pourraient avoir pour conséquences d'entraîner une modification totale des charges de travail incombant aux équipes du SMATAH, notre programme de travaux a été divisé en 3 parties, indépendantes les unes des autres.

Un volet ordinaire de valorisation et de maintien en état de la voie d'eau et de ses abords dans le cadre financier de la participation habituelle du Conseil Général. Celui-ci qui s'appuie, tant en fonctionnement qu'en investissement sur une augmentation des participations du Conseil Général de 2 %, se divise en 3 composantes que sont les infrastructures (essentiellement travaux de la voie d'eau et des berges, mises en sécurité,...), les abords (réhabilitations d'immobilier vétuste, aménagements d'aires de repos,...) et le matériel (nécessaire au bon fonctionnement des équipes techniques).

Un volet de mise en tourisme du canal, appuyé sur l'étude menée l'an dernier avec le Pays C.O.B. autour d'un plan stratégique de développement touristique du canal de Nantes à Brest qui trouvera à s'intégrer dans le cadre du contrat territorial de pays, contractualisation avec le Conseil Général sur une période de six ans, devant voir le jour dans les mois à venir. Elle s'articulera autour de la création d'un réseau de pôles touristiques d'accueil et d'animation, Port de Carhaix, Pont Triffen, Châteauneuf du Faou, Pont Coblant, Châteaulin et l'Aulne maritime.

Cette démarche de contractualisation territoriale devra également permettre l'émergence d'un « produit touristique canal », renforcé par une politique de mise en tourisme de l'ensemble des infrastructures (pontons aux abords des ouvrages, équipements de portage, ouverture des portes facilitée, points d'eau et d'électricité multipliés,...); une action en direction de l'hébergement (recensement, indication, encouragement, création,...); une formalisation de la « carte postale » du canal et de ses secteurs identitaires (développement des outils d'interprétation, élaboration d'une charte paysagère, collecte de la mémoire, création d'un fonds de documentation, soutien à quelques projets phares,...); une animation du canal (soutien à des manifestations festives et sportifs, augmentation de l'offre de ballades commentées, harmonisation des calendriers saisonniers, ...); la conception et la mise en œuvre d'une stratégie de communication et marketing en partenariat avec les acteurs du tourisme (création de marque, communication événementielle, marketing direct, accompagnement d'initiatives privées, ...).

Un volet « voie verte » qui concernera l'ensemble du chemin de halage, à l'exception de la partie Goariva - Pont Triffen, et trouvera à s'inscrire dans le cadre du schéma des voies vertes, au niveau départemental comme régional.

Nous ne risquons encore pas de chômer cette année. Le canal et ses abords devraient encore s'embellir et permettre le développement d'une fréquentation qui, jusqu'à aujourd'hui, nous conforte dans nos choix.

Alors, au plaisir de nous rencontrer sur le halage !

Richard Ferrand

Président

Dans ce numéro :

Les sites du canal:
Aqueduc de Toul ar
Rodo 2

Le canal remonte le
temps suite 2

Actualité Veilleurs 2

Côté Nature
Qui sont-ils? 3

Côté jardin
Que faire au mois de
Mars 3

Actualités 4

Les sites du canal : Aqueduc de Toul ar Rodo—Châteaulin

Il est de ces merveilles à nulles autres pareilles qui ne se laissent découvrir qu'au bout d'un cheminement, au long d'un périple, à la fin d'une randonnée. Elles ne s'offrent pas, elles se méritent.

L'aqueduc de Toul Ar Rodo fait partie de ces sites que l'on pourrait tenir pour communs s'il n'en émanait un irrésistible parfum de jamais vu, le bruissement continu d'une eau claire qui s'enfonce à satiété dans la maçonnerie XIXème d'un aqueduc tout de pierre taillée, ce petit plus sans nom qui s'appelle la beauté et trouve, ici, à s'illustrer dans la kermesse des arbres, le cours du canal, l'envol du héron, l'harmonie des couleurs.

Nulle route n'y mène. On y accède par un sentier pentu usé par la traversée des bois. On y arrive en suivant le halage à pied, à vélo ou à cheval.

C'est pourquoi le SMATAH (Syndicat Mixte d'Aménagement Touristique de l'Aulne et de l'Hyères) a entrepris de distribuer autour de ce point d'eau créé par le ruisseau, un coin de repos où pourront se repaître les fiers destriers, se détendre les piétonniers, se reposer les pédaliers, se requinquer les cavaliers.

Hors du discours convenu, la défense effective et efficace de notre petit patrimoine bâti, de ces enluminures en pierre de notre paysage, passe par ce type de réhabilitation qui remet en usage comme en valeur et offre une seconde vie à ces ouvrages. Ici, le soir venu, la pierre éclate de nouveau au soleil, dans la journée l'eau roucoule aux oreilles des poissons, dès potronminet le rejointoiement du schiste farde notre histoire et les jolies marques du

passé.

A l'écart de tout, si ce n'est du calme et de la tranquillité, l'aménagement de cet espace détente d'un nouveau genre témoigne d'une volonté de valoriser tout le linéaire du canal, d'en favoriser l'usage non seulement à proximité des agglomérations, mais aussi dans les coins les plus reculés, là où les aventuriers du week-end doivent pouvoir se reposer, eux aussi, paisiblement.

C'est à découvrir ce nouveau concept d'un aménagement autre, d'une aire de rien qui paye de mine déposée au hasard des vagabondages canalistiques, que nous avons le plaisir de vous inviter lorsque vous passerez à l'amont de Toul ar Rodo.

Le canal remonte le temps suite

En 1746, François de KERSAUSON présente aux états de BRETAGNE un premier mémoire « au sujet de la voie fluviale que je conseille à ma patrie » tendant à l'organisation d'un système de navigation s'appuyant sur trois sections de canalisation : VILAINE-RANCE, OUST-BLAVET et VILAINE-LOIRE.

« Trois cent soixante fois sur la bajoyer remettons notre ouvrage » proclame le dicton des bateliers : En 1765, dans un second mémoire, de KERSAUSON prolonge le réseau jusqu'à BREST.

Semblable au passage d'une échelle d'écluses, la pensée des hommes n'a de cesse de s'appuyer sur celle de leurs prédécesseurs sur la piste du progrès En 1783, prenant appui sur les travaux antérieurs, M. de ROSNYVINEN de PIRE présente un « Projet de communication intérieure du royaume avec la jonction par l'OUST, de la VILAINE au BLAVET, puis à l'AULNE ».

Mais les considérations financières demeureraient un obstacle réhibitoire au développement du canal, les états s'interrogeant sur la possibilité d'assumer, seuls, une

dépense aussi énorme que ne compenserait qu'un hypothétique développement agricole futur.

Le conflit naval anglo-français lié à la guerre d'indépendance américaine allait apporter un début de réponse : « Comme la communication sera très importante pour l'Etat en temps de guerre, la dépense de la navigation ne devrait pas uniquement regarder une province qui en retirerait moins d'avantages que l'Etat. ».

Actualité Veilleurs

La commission hydro-électricité s'est réunie le jeudi 19 février à l'écluse de Rosvéguen, à proximité de l'usine restaurée par Raymond Guillou et désormais ouverte aux visiteurs sous le nom de maison de Raymond.

Une quinzaine de personnes a procédé à l'inventaire de la voie d'eau en termes d'offre hydroélectrique ainsi qu'à des échanges d'expérience. Un rapport sur le

passé et surtout les potentialités d'avenir de ce mode de production énergétique aux abords de la voie d'eau devrait voir le jour d'ici l'été.

L'écluse du Gwaker a été le cadre d'une veille générale, le 27 février, autour du rôle du SMATAH dans les situations de montée d'eau. Cette réunion qui a rappelée les limites réglementaires d'une action qui

se réduit à l'ouverture de 3 vannes de pertuis en période de vigilance a permis à l'ensemble de l'assistance de faire le point sur les réglementations et les procédures en cours. Un large débat s'est ensuite poursuivie sur les possibilités de lutte contre les inondations et tout particulièrement sur les avantages proposés par les bassins de rétention.

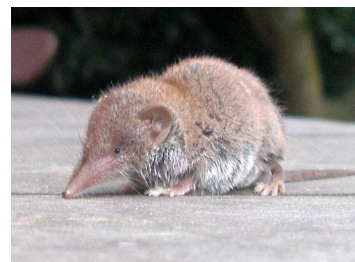
Côté nature

Qui sont -ils?

Ces animaux nocturnes, qui se fauillent volontiers dans la litière, n'attirent pas notre attention et pourtant 300 espèces constituent leur famille. Véritables ogres miniatures, ceux sont de véritables prédateurs dont la voracité est aussi étonnante que leur métabolisme et l'anatomie de leurs mâchoires. Malheureusement pour eux, ils ne vivent qu'un court moment et comptent dans leurs rangs, le plus petit mammifère connu.

Avec un museau démesuré, leur pelage velouté n'arbore guère de couleurs : on reste dans les bruns feuille morte et les gris. Courts sur pattes, ces mammifères ont des oreilles arrondies, presque nues, et de longues vibrisses sur un museau si mobile qu'il forme presque une trompe. Les yeux sont petits et bien fonctionnels. Cette trompe cache une gueule redoutablement armée, avec des incisives en forme de grandes pinces aptes à saisir les arthropodes et les vers qui constituent l'essentiel de leur nourriture.

Sur les bords du canal en Finistère une des espèces de ce mammifère que nous rencontrons jour et nuit à fourrager est aquatique. Mais attention danger, car si vous en rencontrez une dite « à dents rouges », elle peut être venimeuse...



Musaraigne

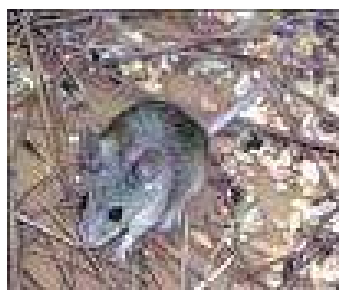


Chauve-souris

Réponse du mois dernier: Les cormorans



Rat



souris

Côté jardin

Des fleurs qu'en Mars on verra, peu de fruits se mangera

C'est la grande époque des semis en place, creuser un sillon de 10 cm de profondeur pour les:

Bettes à carde, carottes, choux, choux-fleurs, épinards, fèves, laitues, chicorées, navets, poireaux, pois, radis, salsifis...



Sous abris, on peu semer en sillon de 5 cm de profondeur:

Aubergines, céleri-rave et branche, tomates.



Directement en terre:

Planter l'ail, oignons, échalotes, asperges, crosnes.

Faire germer à la lumière les pommes de terre et les topinambours puis les planter en sillon de 25/30 cm de profondeurs, espacé de 30 cm.

Comment lutter contre les limaces et les escargots?

Mettre un récipient pas très haut rempli de bière. Faire en sorte de le rendre inaccessible à vos animaux de compagnies.

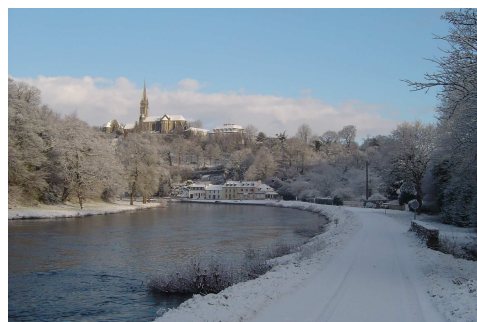


Actualité—Potins

- **Veilleurs:** 24 Mars à 14h00 Maison éclésièrre de Rosvéguen. Commune de Lennon. Commission histoire: relance de l'opération : « Ouvrez-nous les portes de vos riches mémoires » et préparation de la journée histoire qui aura lieu le 23 Avril.
- **Amis « Veilleurs du canal » : la rubrique Parole de Veilleur vous appartient:** merci de me faire parvenir vos textes d'une quinzaine de lignes pour alimenter la rubrique: Paroles de Veilleurs. Vous pouvez y proposer un circuit de balade, donnez vos impressions sur le canal, proposer une sortie vélo pour ne pas vous retrouver seul à pédaler...
- **Printemps des poètes:** Il est encore temps de nous transmettre vos poèmes. Le thème cette année est « En rires ». Vous pouvez nous les faire parvenir par mail smatah@wanadoo.fr, par fax 02 98 73 40 31 ou par courrier SMATAH Maison éclésièrre de Bizernig 29520 CHATEAUNEUF DU FAOU.
 - Le canal sous la neige le 3 Février 2009



Écluse de Bizernig
Châteauneuf



Vue de Châteauneuf



Pont Ty Men Lennon

le Canal **de NANTES à BREST**
Syndicat Mixte d'Aménagement Touristique de l'Aulne et de l'Hyères
Sindikad Kemmesk Terkañ Touristel ar Stêr-Aon hag ar Stêr-Yer

Directeur de la publication:

Monsieur Richard Ferrand

Suivi:

Comité de rédaction

Conception, Réalisation,

Photos:

SMATAH Trévarez



**Syndicat Mixte d'Aménagement
Touristique de l'Aulne et de l'Hyères**

Maison éclésièrre de Bizernig
29520 CHATEAUNEUF DU FAOU

☎ 02 98 73 40 31

☎ 02 98 73 40 39

Email: smatah@wanadoo.fr

Site internet: www.smatah.fr