

Syndicat Mixte d'Aménagement Touristique de l'Aulne et de l'Hyères

Editorial

Madame, Monsieur,

Si le centre Finistère souffre d'un manque de capacité à attirer les visiteurs comme à fixer ceux qui fréquentent notre territoire, ce phénomène est encore plus remarquable aux abords du canal de Nantes à Brest dont une partie importante de la clientèle touristique est, par nature, volatile puisque constituée de randonneurs.

De plus, des analyses menées par l'observatoire régional du tourisme, il ressort que les touristes possèdent comme caractéristiques communes de se rendre en Bretagne pour y rechercher identité comme authenticité et d'y apprécier particulièrement le lien humain qui y prévaut. Il apparaît donc de la plus haute importance d'augmenter l'attractivité de notre région en favorisant les capacités de fixation de ses visiteurs.

C'est dans une telle démarche que nous avons souhaité inscrire une nouvelle initiative de notre syndicat, le cercle d'échanges ludiques et touristiques, le CELT.

Cette opération s'appuie sur la création d'un réseau à but non lucratif, implanté sur un territoire donné, permettant à ses membres de procéder à des échanges de biens ou de services sans avoir recours à la monnaie étatique. Ce réseau permet, en lieu et place du paiement de services, de mener à bien des échanges et ouvre sur des possibilités de troque. Les membres se transmettent connaissances ou biens sans circulation d'argent. Seul entre en ligne de compte le temps passé. Une heure de formation en informatique s'échange contre une heure d'apprentissage en jardinage ou d'initiation à la confection de paniers d'osier.

L'innovation du CELT consiste, en plus de la pratique de tels échanges entre riverains du canal, à l'ouverture de ces possibilités aux touris-

tes. Ce faisant, le CELT participe à une meilleure offre de découverte du centre Bretagne. Il est ouvert à tous les touristes qui le souhaitent dès lors qu'ils offrent, durant, après ou avant leur séjour de quoi « troquer » les prestations.

Le CELT s'organise autour de piliers fondamentaux que sont les valeurs de solidarité et de développement durable adaptés au tourisme. En effet, le cercle s'adresse en priorité, outre les résidents finistériens, aux visiteurs du canal se déplaçant aux moyens de modes de circulation doux, à pieds, à vélo, à cheval, canoës, embarcations légères... De plus, afin d'impulser fortement les pratiques durables, les prestations relevant de telles démarches feront l'objet d'une bonification de temps de 50 %.

Le cercle est aussi créateur de nouveaux liens sociaux entre les individus. En effet, avant de s'ouvrir aux touristes, le cercle nécessite d'être d'abord intégré au plan local. Les veilleurs du canal, de par leur implication dans la vie de la voie d'eau et la variété de leurs connaissances forment la cheville ouvrière de cette première étape. Leur organisation déjà existante facilite la confection de nouvelles relations entre les gens, de manières innovantes de vivre ensemble et d'échanger tout au long de l'année.

Le CELT porte également en lui la création d'un nouveau rapport entre le touriste et le territoire à découvrir. La lien qui va s'établir entre le randonneur et son hôte sera débarrassée de toute entrave financière pour privilégier le seul échange. La contrepartie imposée pour tout échange permet de positionner les deux parties sur un pied d'égalité, il n'y a plus ni donneur d'ordre ni exécutant. La gratuité favorise l'approfondissement du lien humain. Les résidents ne s'intéressent plus à leurs visiteurs pour leur seule dimension économique. Les touristes cessent de voir en leur hôte un simple prestataire de services.

Dans ce numéro :

Éditorial 1

Comment participer au CELT 2

Le canal remonte le temps suite 2

Côté Nature Qui sont-ils? 3

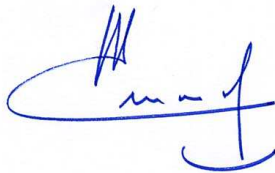
Côté jardin Que faire au mois d'avril 3

Actualités 4

Concrètement, à partir du 30 mars, toute personne intéressée, touriste ou résident, peut se connecter au site Internet du SMATAH et, à partir d'un tableau présentant offres et demandes, procéder à un échange de prestation ou de bien. Il agrémente ainsi, sans bourse déliée, sa vie quotidienne ou ses vacances de découvertes supplémentaires. On pourra, désormais, échanger une heure de l'histoire du canal ou d'apprentissage de la pêche à la mouche contre une heure de tonte de pelouse ou d'initiation à la construction de murs en paille.

A travers l'instauration du CELT, c'est un nouveau mode de consommation touristique qui se fait jour. Ses points forts que constituent l'authenticité par le contact direct avec la population, le pouvoir d'achat par la possibilité de minimiser le coût des vacances et l'identité par la découverte d'une Bretagne véritable feront que les touristes ne viendront plus chez nous pour nos seuls paysages ou nos seules activités, ils viendront également pour rencontrer ceux qui y vivent et en vivent.

Alors, au plaisir de nous rencontrer sur le site du SMATAH !



Richard Ferrand
Président

Dispositions pratiques

Comment participer?

Connectez-vous sur le site internet du SMATAH www.smatah.fr

Vous offrez ou recherchez une prestation: rubrique Cercle d'Échanges Ludiques et Touristique : téléchargez et remplissez le formulaire approprié et retournez le par email au SMATAH à l'adresse suivante smatah@wanadoo.fr

Où se rencontrer?

Où vous voulez. A voir à l'occasion de votre échange. Nous pouvons mettre à disposition nos maisons éclusières sous certaines conditions. Merci de prendre contact avec Annaïg au 02 98 73 40 31 ou par email.

Comment créditer ou débiter mon compte?

En signalant la prestation effectuée auprès du SMATAH et en désignant le compte à débiter ou à créditer, le montant et la date de l'opération.

La monnaie est « le rayon de sourire »

1h00 de prestation équivaut à « 2 rayons de sourire »

Si votre prestation s'inscrit dans une démarche de développement durable bonification de 50% c'est-à-dire:

1H00 de prestation pour la construction d'un composteur= 3 « rayons de sourires » au lieu de 2.

Le canal remonte le temps suite

Il est vrai que la « royale » était grosse consommatrice de bois et que l'acheminement du strict nécessaire pour l'armement d'un navire atteignait des sommes considérables. Le ministère de la guerre estima par la suite que, durant les guerres napoléoniennes, le seul roulage à destination de Brest s'était révélé aussi expansif que la construction d'un canal joignant Nantes à la capitale du Ponant.

Les considérations stratégiques renforcent les arguments économiques déjà avancés, même si ceux-ci, et leur résonance moralisatrice, fon-

dent la démarche : « Osons donc, par une navigation intérieure, fertiliser tous les terrains heureux qu'elle va parcourir. Le transport de leurs denrées, l'exemple de l'activité que la vue continue d'un grand commerce leur procurera, en faisant leur bonheur, les arrachant à la misère, les encouragera au travail, et provoquera de proche en proche l'industrie des cantons voisins ».

L'académie des sciences se prononce en faveur du projet dont les premiers travaux s'amorcent sur la VILAINE avant d'être stoppés par les événements révolutionnaires de 1789. Les déplacements par

terre se poursuivent donc par des chemins plus que médiocres restés pour certains pendant plus de vingt ans sans entretien, ces chemins qui parcourent, selon le voyageur anglais Yung en 1788, un « pays à l'aspect sauvage, où la culture n'est pas plus avancée que chez les hurons ».

Le commerce est à ce point contrecarré qu'un projet de canal entre QUIMPER et CHATEAULIN qui permettrait aux embarcations de gagner BREST est étudié en cette fin de siècle.

Côté nature

Vertébrés communs des eaux vives ou stagnantes de nos rivières, de nos étangs, de nos lacs et du canal de Nantes à Brest en Finistère, ils vivent dans toute l'Europe, exceptés la Grèce, le Portugal et la Sibérie. Leur taille peut varier de quelques centimètres à près de 2 mètres et vivent généralement en groupes plus ou moins nombreux. Très prolifiques, ils ont un comportement parental attentif envers leur progéniture.

Leur livrée verdâtre est marquée de tâches verticales sur les flancs et leurs membres orangés nous sont très familiers. Ils chassent féroceement les alevins de poissons blancs (gardons, ablettes...) auxquels ils ajoutent des insectes et des vers aquatiques. Très féconde, la femelle pond de 100 000 à 200 000 œufs dans un long ruban qui se fixent aux herbes du fond ou des berges du canal.

Une des espèces a joué un grand rôle dans la religion de l'ancienne Egypte comme symbole de fécondité, associée au crues du Nil. D'innombrables momies ont d'ailleurs été retrouvées, entourées de leurs bandelettes rituelles ; certaines mesuraient plus de 1,60 m. Ce vertébré figure sur de nombreuses inscriptions hiéroglyphiques.

Sur les bords du canal en Finistère, il nous faut plonger avec masque et tuba ou pratiquer un sport de loisirs pour espérer en admirer ou en déguster...

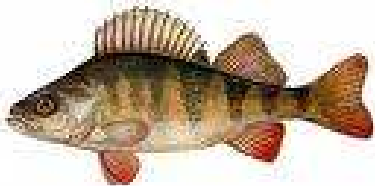


Anguille



Saumon

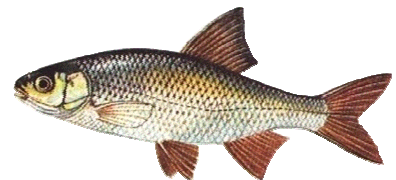
Réponse du mois dernier : les musaraignes



perche



Carpe



Gardon

Côté jardin

-Le sol commençant à se réchauffer, il est temps de mettre un paillis ex: copeaux de bois, déchets de tonte de pelouse, terreau de feuilles mortes, qui retiendra l'humidité, empêchera la croissance des mauvaises herbes.

-S'assurer que le sol est sans mauvaises herbes et assez humide avant de pailler.

-Commander les plants de légumes pour être prêt dès que le danger du gel est passé.

-Poser des cloches, individuelles ou continues, sur les sillons ou planches qui seront prochaine-

ment semencés. La chaleur captée par les cloches chauffera le sol plus rapidement ce qui permettra ultérieurement une levée plus rapide.

-Vérifier si vos tuteurs et rames à pois sont en bon état.



Exemple de paillage



Dernière minute

Le SMTAH vient de se voir décerner un trophée du développement durable 2009 pour son opération « Cercle d'Echanges Ludiques et Touristiques ».

La cérémonie qui s'est déroulée sous l'égide de l'Etat, du Conseil Régional de Bretagne, de l'ADEME, le jeudi 2 avril 2009 à Saint Thégonnec, récompense des entreprises, des associations, des collectivités locales et des établissements d'enseignement, ayant des initiatives significatives dans le cadre du développement durable, sur notre territoire.



le Canal **de NANTES à BREST**
Syndicat Mixte d'Aménagement Touristique de l'Aulne et de l'Hyères
Sindikad Kemmesk Terkañ Touristel ar Stêr-Aon hag ar Stêr-Yer

Directeur de la publication:

Monsieur Richard Ferrand

Suivi:

Comité de rédaction

Conception, Réalisation,

Photos:

SMATAH Trévarez



**Syndicat Mixte d'Aménagement
Touristique de l'Aulne et de l'Hyères**

Maison éclusière de Bizernig
29520 CHATEAUNEUF DU FAOU

☎ 02 98 73 40 31

☎ 02 98 73 40 39

Email: smatah@wanadoo.fr

Site internet: www.smatah.fr